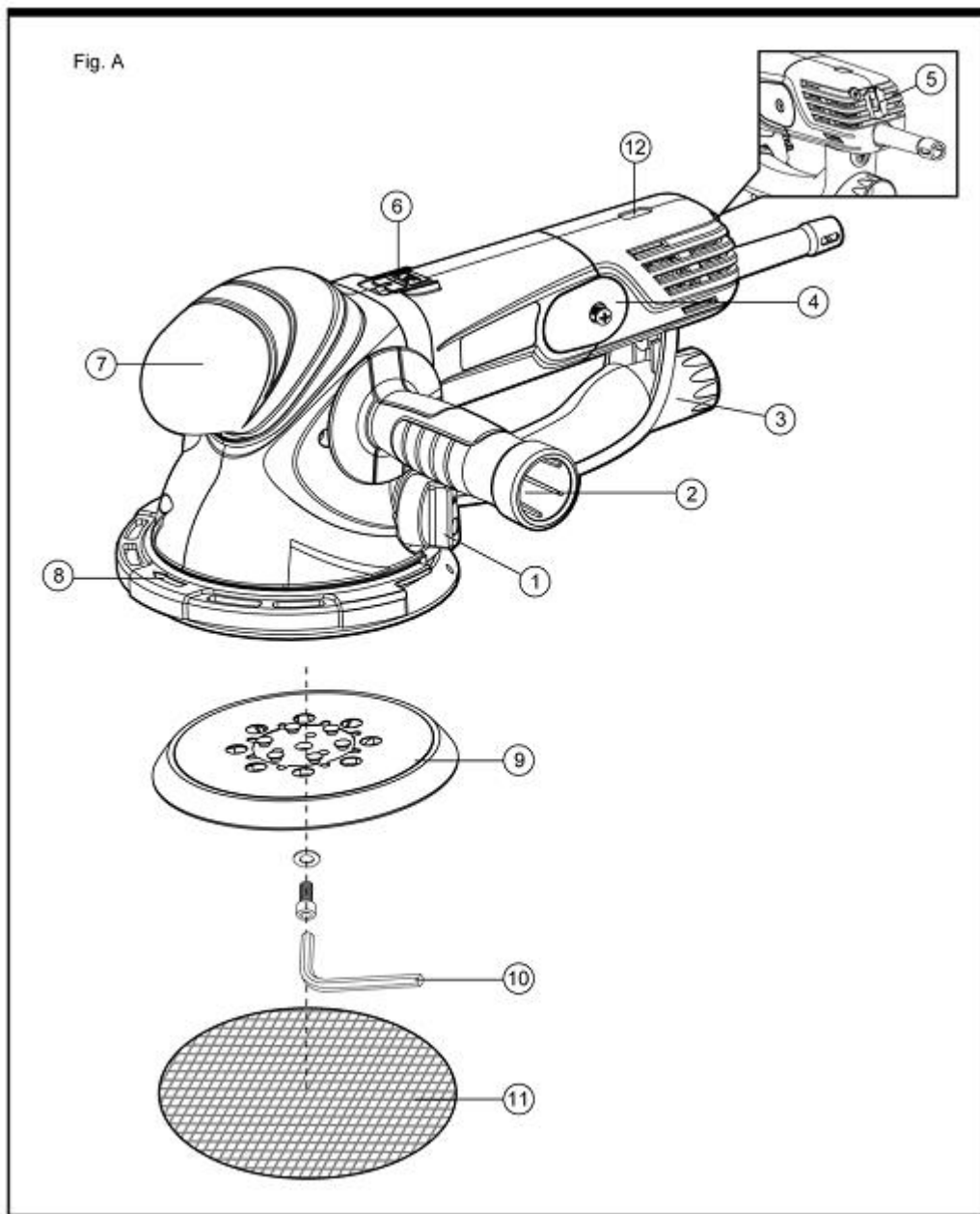


Рис.А



1. Селекторный переключатель режима
2. Вспомогательная ручка
3. Порт отвода пыли
4. Крышки доступа к угольной щетке
5. Регулятор скорости
6. Переключатель вкл/выкл







7. Передняя ручка
8. Защитная пластина
9. Диск-подушка на липучке
10. Гаечный ключ
11. Шлифовальный диск
12. Индикатор питания

Технические характеристики


Номер модели	SCH-02-150-COMBI	
Номинальное напряжение, частота	220-240В~ 50/60Гц	110-120В~ 60Гц
Номинальная потребляемая мощность	500 Вт	4,5 А
Скорость без нагрузки	2500-6250 об/мин	
Диаметр шлифовального диска	Ø150мм	Ø6 дюймов
Размер орбиты	5 мм	3/16 дюйма
Класс защиты	II / 	
Вес нетто	2,9 кг	6,39 фунтов

ПРЕДУПРЕЖДАЮЩИЕ ЗНАКИ И ОБОЗНАЧЕНИЯ

В данном руководстве по эксплуатации используются следующие предупреждающие знаки и обозначения, чтобы предупредить Вас об опасных ситуациях и опасности получения травмы или повреждения имущества.

 ОПАСНОСТЬ	Указывает на неизбежно опасную ситуацию, которая, если ее не избегать, может привести к смерти или серьезной травме
 ПРЕДУПРЕЖДЕНИЕ	Указывает на потенциально опасную ситуацию, которая, если ее не избегать, может привести к смерти или серьезной травме
 ОСТОРОЖНО	Указывает на потенциально опасную ситуацию, которая, если ее не избегать, может привести к легкой травме или травме средней тяжести. (При использовании без слова «ОСТОРОЖНО» означает сообщение, связанное с мерами безопасности)
 ВНИМАНИЕ	Указывает на ситуацию, не связанную с травмами, которая, если ее не избегать, может привести к повреждению имущества
 ПРЕДУПРЕЖДЕНИЕ	Прочитайте все предупреждения и все инструкции по мерам безопасности. Несоблюдение этих предупреждений и инструкций может стать причиной удара током, пожара и/или серьезной травмы
 ПРЕДУПРЕЖДЕНИЕ	Прочтите руководство по эксплуатации, чтобы уменьшить опасность травм.

ОБЩИЕ ПРЕДУПРЕЖДЕНИЯ О МЕРАХ ТЕХНИКИ БЕЗОПАСНОСТИ ПРИ РАБОТЕ С ЭЛЕКТРОИНСТРУМЕНТОМ

 **ПРЕДУПРЕЖДЕНИЕ!** Прочитайте все предупреждения и все инструкции по мерам безопасности. Несоблюдение этих предупреждений и инструкций может стать причиной удара током, пожара и/или серьезной травмы. Сохраните руководство и все предупреждения и инструкции для дальнейшего использования. Термин «электроинструмент» относится к Вашему электроинструменту с питанием от сети или переносному электроинструменту с питанием от батареи.

1) БЕЗОПАСНОСТЬ РАБОЧЕЙ ЗОНЫ

- Содержите рабочую зону в чистоте и обеспечьте хорошее освещение.** Загроможденные или темные участки могут стать причиной несчастных случаев.
- Не эксплуатируйте электроинструменты во**

взрывоопасной среде, например, в присутствии горючих жидкостей, газов или пыли. Электроинструменты создают искры, которые могут воспламенить пыль или пары.

- Не допускайте детей и посторонних в рабочую зону при работе с электроинструментом.** Отвлекающие факторы могут привести к потере контроля.

2) ЭЛЕКТРОБЕЗОПАСНОСТЬ

- Вилка шнура питания электроинструмента должна соответствовать розетке. Не модифицируйте вилку. Не используйте вилки адаптера с заземленными электроинструментами.** Немодифицированные вилки питания и соответствующие им розетки снизят опасность удара током.
- Избегайте физического контакта с заземленными поверхностями и предметами, такими как трубы, плитки и**